



INSTRUKCJA OBSŁUGI

MONITOR LCD LED

(Monitor LED *)

* Monitory LED firmy LG to monitory LCD z podświetleniem LED.
Przed rozpoczęciem korzystania z urządzenia należy uważnie
przeczytać instrukcję obsługi. Po przeczytaniu warto ją zachować
na przyszłość.

24MP500
27MP500

www.lg.com

Copyright © 2020 LG Electronics Inc. Wszelkie prawa zastrzeżone.

SPIS TREŚCI

LICENCJE.....	2
INFORMACJA DOTYCZĄCA OPROGRAMOWANIA OPEN SOURCE.....	3
MONTAŻ I PRZYGOTOWANIE DO PRACY	3
KORZYSTANIE Z FUNKCJI MONITORA	8
USTAWIENIA UŻYTKOWNIKA	9
ROZWIĄZYWANIE PROBLEMÓW	17
DANE TECHNICZNE PRODUKTU	19

LICENCJE

Różne licencje mają zastosowanie do różnych modeli. Więcej informacji na temat licencji można znaleźć na stronie www.lg.com.



Terminy HDMI, HDMI High Definition Multimedia Interface oraz logo HDMI są znakami towarowymi lub zarejestrowanymi znakami towarowymi HDMI Licensing Administrator, Inc. w Stanach Zjednoczonych i innych krajach.

INFORMACJA DOTYCZĄCA OPROGRAMOWANIA OPEN SOURCE

Zawarty w tym produkcie kod źródłowy podlegający licencjom GPL, LGPL, MPL i innym licencjom open source można pobrać ze strony internetowej <http://opensource.lge.com>.

Oprócz kodu źródłowego ze strony można pobrać warunki wszystkich wymienionych licencji, zastrzeżenia gwarancyjne i informacje o prawach autorskich.

Firma LG Electronics oferuje także dostarczenie kodu źródłowego typu otwartego na CD-ROM za kwotę pokrywającą koszty takiej dystrybucji (jak koszty nośnika, transportu i przechowania) po przesłaniu prośby na adres opensource@lge.com.

Ta oferta jest ważna przez okres trzech lat po ostatniej dostawie tego produktu. Oferta ta jest ważna dla każdego, kto otrzymał tę informację.

MONTAŻ I PRZYGOTOWANIE DO PRACY

PRZESTROGA

- Należy zawsze korzystać z oryginalnych elementów, aby zapewnić bezpieczeństwo i prawidłowe działanie produktu.
- Szkody i obrażenia ciała spowodowane stosowaniem niezatwierdzonych części nie są objęte gwarancją.
- Zaleca się korzystanie z części dostarczonych w zestawie.
- W przypadku użycia przewodów niezatwierdzonych przez firmę LG na monitorze może nie być wyświetlany obraz lub mogą pojawić się na nim zakłócenia.
- Ilustracje zawarte w tym dokumencie przedstawiają standardowe procedury, dlatego elementy na nich prezentowane mogą różnić się od zakupionego produktu.
- Podczas montażu produktu przy użyciu wkrętów nie należy korzystać z substancji takich, jak oleje czy smary. (Może to spowodować uszkodzenie produktu.)
- Użycie zbyt dużej siły podczas dokręcania wkrętów może spowodować uszkodzenie monitora. Spowodowane w ten sposób uszkodzenia nie są objęte gwarancją.
- Nie wolno przenosić monitora w pozycji odwróconej, trzymając go jedynie za podstawę, Ponieważ może on wypaść z podstawy i spowodować obrażenia ciała.
- Nie wolno dotykać ekranu monitora podczas unoszenia lub przenoszenia urządzenia. Siła wywierana na ekran monitora może spowodować jego uszkodzenie.

UWAGA

- Poszczególne elementy zestawu mogą wyglądać inaczej niż przedstawiono na poniższym rysunku.
- Wszystkie informacje dotyczące produktu zawarte w tej instrukcji obsługi, w tym także dane techniczne, mogą zostać zmienione w celu poprawy jakości produktu, bez powiadomienia.
- Dodatkowe akcesoria są dostępne w sklepach ze sprzętem elektronicznym i za pośrednictwem stron internetowych. Informacje na ich temat można także uzyskać od sprzedawcy, u którego zakupiono produkt.
- Przewód zasilający dołączony do zestawu może być różny w zależności od regionu.

Obsługiwane sterowniki i oprogramowanie

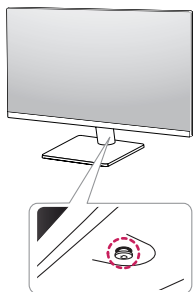
Możesz ściągnąć i zainstalować najnowszą wersję ze strony internetowej LGE (www.lg.com).

Sterowniki i oprogramowanie	Priorytet instalacji
Sterownik monitora	Zalecane
OnScreen Control	Zalecane

UWAGA

- Low Blue Light (Niski Poziom Niebieskiego Światła) redukuje szkodliwą zawartość niebieskiego światła.
- Prawidłowe czasy przerwy, patrzenie na odległe przedmioty i ćwiczenia na oczy okazały się skuteczne w zmniejszaniu zmęczenia oczu.

Opis produktu i przycisków



Przycisk joysticka

Korzystanie z przycisku joysticka

Naciskając przycisk joysticka lub poruszając go palcem w lewo/prawo/górze/dół, można z łatwością sterować funkcjami monitora.

Podstawowe funkcje

		Zasilanie włączone	Aby włączyć monitor, naciśnij palcem jeden raz przycisk joysticka.
		Zasilanie wyłączone	Naciśnij i przytrzymaj przycisk joysticka na dłużej niż 3 sekund, aby wyłączyć monitor.
		Regulacja głośności	Głośność można regulować poruszając przyciskiem joysticka w lewo/prawo.

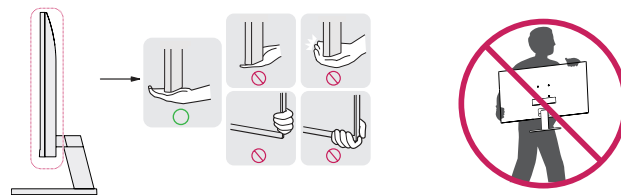
! UWAGA

- Przycisk joysticka znajduje się u dołu monitora.

Przenoszenie i podnoszenie monitora

Podczas przenoszenia lub podnoszenia monitora należy przestrzegać poniższych instrukcji. Pomogą one uniknąć jego zarysowania lub uszkodzenia, a także zapewnić bezpieczny transport niezależnie od kształtu i rozmiaru urządzenia.

- Przed przeniesieniem monitora zaleca się umieszczenie go w oryginalnym kartonie lub opakowaniu.
- Przed przeniesieniem lub uniesieniem monitora należy odłączyć przewód zasilający i wszystkie inne przewody.
- Monitor należy chwycić mocno u dołu i z boku obudowy. Nie należy chwycić monitora za sam panel.
- Monitor należy trzymać ekranem na zewnątrz, aby zmniejszyć ryzyko jego zarysowania.
- Podczas transportu monitora należy chronić go przed wstrząsami i drganiami.
- Podczas transportu monitor należy trzymać w pozycji pionowej – nie wolno obracać go ani pochylać na bok.

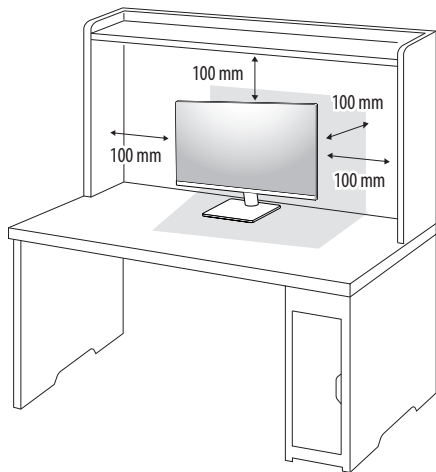


! PRZESTROGA

- Należy w miarę możliwości unikać dotykania ekranu monitora.
 - Niezastosowanie się do tego zalecenia może spowodować uszkodzenie powłoki ekranu albo niektórych pikseli służących do generowania obrazu.
- W przypadku korzystania z panelu monitora bez przymocowanej stopki podstawy używanie przycisku joysticka, znajdującego się na monitorze, może przyczynić się do zachwiania stabilności i upadku monitora, co może spowodować uszkodzenie urządzenia i zranić osoby znajdujące się w pobliżu. Dodatkowo przycisk joysticka może w takich warunkach nie działać prawidłowo.

Montaż na płaskiej powierzchni

- Podnieś monitor i umieść go na płaskiej powierzchni w pozycji pionowej. Monitor należy ustawić w odległości co najmniej 100 mm od ściany, aby zapewnić właściwą wentylację.



! PRZESTROGA

- Przed rozpoczęciem przenoszenia lub montażu monitora należy odłączyć go od zasilania. Istnieje ryzyko porażenia prądem elektrycznym.
- Należy użyć przewodu zasilającego, który został dostarczony w pakiecie razem z produktem. Przewód ten należy podłączyć do uziemionego gniazdka elektrycznego.
- W przypadku, gdy potrzebny jest dodatkowy przewód, należy zakupić go u lokalnego sprzedawcy lub udać się do najbliższego sklepu ze sprzętem elektronicznym.

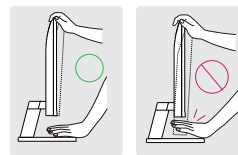
Regulacja kąta

- 1 Ustaw monitor umieszczony na stopce podstawy w pozycji pionowej.
- 2 Dostosuj kąt nachylenia ekranu.

Aby zapewnić sobie wygodę korzystania z urządzenia, można regulować kąt nachylenia ekranu w przód lub tył w zakresie od -5° do 15°.

! OSTRZEŻENIE

- Aby uniknąć urazów palców podczas regulacji kąta nachylenia ekranu, nie należy trzymać dolnej części obudowy monitora w sposób przedstawiony poniżej.
- Podczas regulacji kąta nachylenia monitora nie należy dotykać ani naciskać obszaru ekranu.

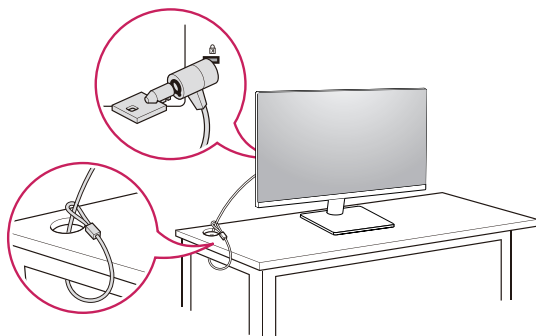


Korzystanie z blokady Kensington

Złącze systemu zabezpieczającego Kensington znajduje się u dołu monitora.

Więcej informacji dotyczących instalacji oraz korzystania z blokady znajduje się w instrukcji obsługi blokady Kensington oraz na stronie internetowej dostępnej pod adresem <http://www.kensington.com>.

Przymocuj monitor do stołu za pomocą kabla systemu zabezpieczającego Kensington.



! UWAGA

- System zabezpieczający Kensington jest wyposażeniem dodatkowym. Dodatkowe akcesoria można nabyć w większości sklepów z artykułami komputerowymi.

Montaż płyty montażowej

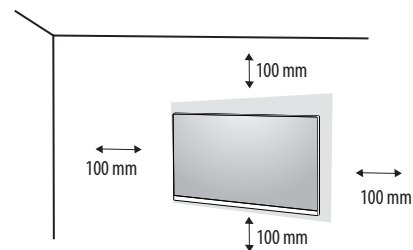
Monitor odpowiada specyfikacjom dotyczącym płyty montażowej oraz innych zgodnych urządzeń.

! UWAGA

- Płyta montażowa jest sprzedawana oddzielnie.
- Więcej informacji na temat montażu znajduje się w instrukcji montażu płyty.
- Podczas montażu płyty nie należy stosować zbyt dużej siły, ponieważ może to spowodować uszkodzenie ekranu.
- Przed umieszczeniem monitora w uchwycie ściennym należy zdemonstrować podstawę, wykonując czynności wymagane do jej zamocowania w odwrotnej kolejności.

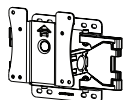
Montaż na ścianie

Monitor należy zamontować w odległości co najmniej 100 mm od ściany oraz pozostawić po obu jego stronach wolną przestrzeń (co najmniej 100 mm), aby zapewnić właściwą wentylację. Szczegółowe instrukcje dotyczące montażu można uzyskać u sprzedawcy. Informacje na temat montażu i ustawiania uchwytu ściennego o regulowanym nachyleniu można również znaleźć w dołączonej do niego instrukcji.



Aby zamontować monitor na ścianie, należy przykręcić uchwyt ścienny (opcjonalny) do tyłu monitora. Uchwyt ścienny musi być prawidłowo przymocowany do monitora i do ściany.

Montaż ścienny (mm)	75 x 75
Typ wkrętu	M4 x L10
Liczba wkrętów	4
Płyta montażowa (opcjonalnie)	LSW 149

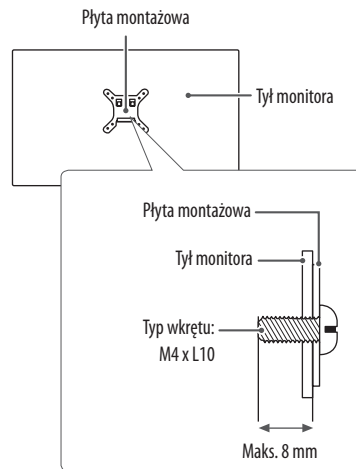


! UWAGA

- Wkręty, które nie spełniają wymagań standardu VESA, mogą uszkodzić urządzenie i spowodować upadek monitora. Firma LG Electronics nie odpowiada za jakiegokolwiek wypadki związane z użyciem wkrętów niezgodnych ze standardem VESA.
- W skład zestawu do montażu ściennego wchodzi instrukcja montażu i wszystkie niezbędne części.
- Uchwyt ścienny jest wyposażeniem dodatkowym. Dodatkowe akcesoria można nabyć u lokalnego sprzedawcy.
- Długość wkrętu może być różna w zależności od modelu uchwyty ściennego. Użycie wkrętów dłuższych od standardowych może spowodować powstanie uszkodzeń wewnątrz produktu.
- Więcej informacji można znaleźć w instrukcji obsługi uchwyty ściennego.

! PRZESTROGA

- Przed rozpoczęciem przenoszenia lub montażu monitora należy odłączyć przewód zasilający, aby uniknąć porażenia prądem.
- W przypadku montażu monitora na suficie lub pochylonej ścianie może on spaść, powodując obrażenia ciała u osób znajdujących się w pobliżu. Do montażu należy użyć uchwyty ściennego dopuszczonego przez firmę LG do użytku z danym modelem urządzenia. W razie potrzeby należy skonsultować się z lokalnym sprzedawcą lub technikiem.
- Użycie zbyt dużej siły podczas dokręcania wkrętów może spowodować uszkodzenie monitora. Spowodowane w ten sposób uszkodzenia nie są objęte gwarancją.
- Zaleca się korzystanie z uchwyty ściennego i wkrętów zgodnych ze standardem VESA. Uszkodzenia wynikłe z użycia nieprawidłowych akcesoriów lub niewłaściwego wykorzystania akcesoriów nie są objęte gwarancją.
- Długość każdego zamontowanego wkrętu, mierzona z tyłu monitora, powinna wynosić nie więcej niż 8 mm.



KORZYSTANIE Z FUNKCJI MONITORA

- Produkt przedstawiony na ilustracjach w tej instrukcji może się różnić wyglądem od zakupionego przez użytkownika.

Naciśnij przycisk joysticka, wybierz kolejno **Ustawienia** → **Źródło**, a następnie wybierz sygnał źródłowy.

⚠ PRZESTROGA

- Nie wolno zbyt długo naciskać ekranu monitora. Może to spowodować zniekształcenie obrazu.
- Nie wolno wyświetlać na ekranie nieruchomych obrazów przez dłuższy czas. Może to spowodować wypalenie się obrazu na ekranie. W miarę możliwości należy korzystać z komputerowego wygaszacza ekranu.
- Podłączając przewód zasilający do gniazdka sieciowego, należy skorzystać z przedłużacza z uziemieniem (3 otwory) lub gniazdka z uziemieniem.
- W niskiej temperaturze otoczenia ekran może migotać po włączeniu. To normalne zjawisko.
- Na ekranie mogą czasami pojawiać się czerwone, zielone lub niebieskie kropki. To normalne zjawisko.

Podłączanie do komputera

- Ten monitor obsługuje funkcję Plug and Play*.

* Plug and Play: Funkcja, która umożliwia dodanie urządzenia do komputera bez konieczności przeprowadzania ponownej konfiguracji komputera i ręcznej instalacji dodatkowych sterowników.

Połączenie HDMI

To połączenie umożliwia przesyłanie cyfrowych sygnałów audio i wideo z komputera do monitora.

⚠ PRZESTROGA

- W przypadku korzystania z przewodu DVI–HDMI / DP (DisplayPort) – HDMI mogą występować problemy ze zgodnością.
- Należy korzystać z certyfikowanego przewodu z logo HDMI. W przypadku używania niecertyfikowanego przewodu HDMI może wystąpić problem z wyświetlaniem obrazu lub błąd połączenia.
- Zalecane typy przewodu HDMI
 - Przewód High-Speed HDMI™/TM
 - Przewód High-Speed HDMI™/TM z obsługą sieci Ethernet

Podłączanie urządzeń audio-wideo

Połączenie HDMI

Połączenie HDMI umożliwia przesyłanie cyfrowych sygnałów audio i wideo z urządzenia audio-wideo do monitora.

⚠ UWAGA

- W przypadku korzystania z przewodu DVI–HDMI / DP (DisplayPort) – HDMI mogą występować problemy ze zgodnością.
- Należy korzystać z certyfikowanego przewodu z logo HDMI. W przypadku używania niecertyfikowanego przewodu HDMI może wystąpić problem z wyświetlaniem obrazu lub błąd połączenia.
- Zalecane typy przewodu HDMI
 - Przewód High-Speed HDMI™/TM
 - Przewód High-Speed HDMI™/TM z obsługą sieci Ethernet

Podłączanie urządzeń peryferyjnych

Podłączanie słuchawek

Urządzenia peryferyjne można podłączać do monitora za pomocą portu słuchawek.

⚠ UWAGA

- Urządzenia peryferyjne są do nabycia osobno.
- W zależności od ustawień dźwięku wybranych w komputerze oraz w urządzeniu zewnętrznym możliwość korzystania ze słuchawek oraz głośnika może być ograniczona.
- W przypadku korzystania ze słuchawek z wtykiem kątowym mogą występować problemy z podłączeniem innych urządzeń zewnętrznych do monitora. Dlatego zaleca się korzystanie ze słuchawek z wtykiem prostym.



Wtyk kątowy



Prosty
(zalecany)

USTAWIENIA UŻYTKOWNIKA

! UWAGA

- Menu ekranowe monitora użytkownika może się nieco różnić od przedstawionego w tej instrukcji.

Aktywacja menu głównego



- 1 Naciśnij przycisk joysticka u dołu monitora.
- 2 Przesuwaj joystick w górę/dół oraz w prawo/lewo, aby wybrać poszczególne opcje.
- 3 Naciśnij jeszcze raz przycisk joysticka, aby wyjść z menu głównego.

Przycisk	Stan menu	Opis
	Menu główne jest nieaktywne	Aktywacja menu głównego.
	Menu główne jest aktywne	Wyjście z menu głównego. (Przytrzymanie przycisku przez ponad 3 sekund w celu wyłączenia monitora: Monitor można wyłączyć w ten sposób w dowolnym momencie, także wtedy, gdy włączone jest menu ekranowe).
	◀ Menu główne jest nieaktywne	Regulacja głośności monitora.
	◀ Menu główne jest aktywne	Dostęp do funkcji Źródło .
	▶ Menu główne jest nieaktywne	Regulacja głośności monitora.
	▶ Menu główne jest aktywne	Dostęp do funkcji Ustawienia .
	▲ Menu główne jest nieaktywne	Wyświetla informacje dotyczące bieżącego wejścia.
	▲ Menu główne jest aktywne	Wyłączanie monitora.
	▼ Menu główne jest nieaktywne	Wyświetla informacje dotyczące bieżącego wejścia.
	▼ Menu główne jest aktywne	Zapewnia dostęp do funkcji Tryb Obrazu .

Funkcje menu głównego



Menu główne	Opis
Źródło	Ustawienie trybu sygnału wejściowego.
Wyłącz zasilanie	Wyłączanie monitora.
Ustawienia	Konfiguracja ustawień ekranu.
Tryb Obrazu	Umożliwia ustawienie trybu obrazu.
Wyjście	Wyjście z menu głównego.

Ustawienia w menu

- 1 Aby wyświetlić menu ekranowe, naciśnij przycisk joysticka u dołu monitora, a następnie przejdź do **Ustawienia**.
- 2 Przesuwaj joystick w górę/dół oraz w prawo/lewo, aby wybrać poszczególne opcje.
- 3 Aby powrócić do wyższego poziomu menu lub ustawić inne pozycje menu, przesunij przycisk joysticka w stronę strzałki ◀ lub naciśnij joystick (Ⓢ).
- 4 Jeśli chcesz wyjść z menu ekranowego, przesuwaj joystick w stronę strzałki ◀ do momentu wyjścia z menu.



Szybkie Ustawienia



Źródło



Obraz



Ogólne

Dostosowywanie ustawień

Ustawienia > Szybkie Ustawienia	Opis
Jasność	Ustaw kontrast oraz jasność ekranu.
Kontrast	
Głośność	Regulacja głośności.
	<p>! UWAGA</p> <ul style="list-style-type: none"> Funkcję wyciszenia/anulowania wyciszenia można ustawić przesuając przycisk joysticka w stronę strzałki ▼ w menu Głośność.


Ustawienia > Źródło	Opis	
Lista wejść	Wybór trybu sygnału wejściowego.	
Proporcje obrazu	Dostosowanie proporcji ekranu.	
	Pełna szerokość	Wyświetlanie filmu w trybie szerokoekranowym niezależnie od wejściowego sygnału wideo.
	Oryginalny	Wyświetlenie filmu w proporcjach właściwych dla wejściowego sygnału wideo.
	<p>! UWAGA</p> <ul style="list-style-type: none"> Opcje mogą zniknąć w zalecanej rozdzielczości (1920 x 1080). 	

Dostosowywanie ustawień

Ustawienia > Obraz	Opis			
Tryb Obrazu	Ust. Własne	Umożliwia dostosowanie poszczególnych elementów. Pozwala dostosować tryb koloru menu głównego.		
	Czytelnik	Optymalizuje ekran, aby móc przeglądać dokumenty. Możesz rozjaśnić ekran w menu OSD.		
	Zdjęcie	Optymalizacja ekranu pod kątem wyświetlania zdjęć.		
	Kino	Optymalizacja ustawień ekranu pod kątem efektów wizualnych w filmach.		
	Daltonizm	To tryb dla użytkowników, którzy nie rozróżniają pomiędzy czerwonym i zielonym. Pozwala on użytkownikom z daltonizmem łatwo rozróżnić pomiędzy tymi dwoma kolorami.		
	Gra	Optymalizacja ekranu pod kątem gier.		
Regulacja Obrazu	Jasność	Ustaw kontrast oraz jasność ekranu.		
	Kontrast			
	Ostrość	Dostosowanie ostrości ekranu.		
	SUPER RESOLUTION+	Wył.	Wybierz tę opcję do codziennego oglądania. SUPER RESOLUTION+ jest w tym trybie wyłączone.	
		Wysoki	Wyświetlanie obrazu o zoptymalizowanej jakości jest potrzebne, gdy obrazy mają być krystalicznie wyraźne. Jest to skuteczne w przypadku wideo lub gier o wysokiej jakości.	
		Średni	Wyświetlanie obrazu o zoptymalizowanej jakości jest potrzebne, gdy obrazy są między trybem niskim i wysokim, dla wygody ich oglądania. Jest to skuteczne w przypadku wideo UCC lub SD.	
		Niski	Wyświetlanie obrazu o zoptymalizowanej jakości jest potrzebne, gdy obrazy mają być wygładzone i naturalne. Jest to skuteczne w przypadku obrazów wolno poruszających się lub nieruchomych.	
	Poziom Czerni	Określenie poziomu zrównoważenia. • Offset (Zrównoważenie): w przypadku sygnału wideo to ustawienie pozwala uzyskać możliwie najciemniejszy ekran monitora.		
		Wysoki	Utrzymuje bieżący współczynnik kontrastu ekranu.	
		Niski	Obniża poziom czerni i podnosi poziom bieli względem bieżącego współczynnika kontrastu ekranu.	
DFC	Wł.	Automatyczne dostosowanie jasności w oparciu o używany monitor.		
	Wył.	Wyłączenie funkcji DFC.		

! UWAGA

- To dodatek przeznaczony dla osób nieodróżniających kolorów. Jeśli przeszkadza ci w oglądaniu ekranu, to ten dodatek wyłącz.
- Ta funkcja nie rozróżnia niektórych kolorów na niektórych zdjęciach.

Regulacja Gra	Czas Odpowiedzi	Określenie czasu odpowiedzi dla wyświetlanych obrazów w oparciu o prędkość odświeżania ekranu. W zwykłym środowisku zaleca się korzystanie z ustawienia Szybka . W przypadku dynamicznych obrazów zaleca się korzystanie z ustawienia Szybszy . Wybór wartości Szybszy może spowodować pojawienie się pozostałości nieruchomego obrazu.	
		Szybszy	Określenie dla czasu odpowiedzi wartości Szybszy.
		Szybka	Określenie dla czasu odpowiedzi wartości Szybka.
		Normalna	Określenie dla czasu odpowiedzi wartości Normalna.
		Wyl.	Funkcja poprawy czasu odpowiedzi nie jest używana.
	FreeSync	Zapewnia płynny i naturalny obraz dzięki synchronizacji częstotliwości pionowej sygnału wejściowego z częstotliwością sygnału wyjściowego.  PRZESTROGA	
		<ul style="list-style-type: none"> • Obsługiwany interfejs: HDMI. • Obsługiwana karta graficzna: Karta graficzna, która obsługuje AMD FreeSync jest niezbędna. • Obsługiwana wersja. Upewnij się, że zaktualizowano kartę graficzną do ostatniej wersji. • W celu poznania szczegółów, przejdź do strony AMD http://www.amd.com/FreeSync. 	
		Wł.	Włączanie funkcji FreeSync .
		Wyl.	Wyłączanie funkcji FreeSync .
	Kontrola Czerni	Black Stabilizer (Kontrola Czerni) : Możesz kontrolować poziom czerni, aby rozjaśnić ciemne sceny. Zwiększenie wartości Black Stabilizer (Kontrola Czerni) powoduje rozjaśnienie obszarów niskiego poziomu szarości na ekranie. (Można wówczas łatwo rozróżnić obiekty w ciemnych grach). Zmniejszenie wartości Black Stabilizer (Kontrola Czerni) powoduje przyciemnienie obszarów niskiego poziomu szarości i zwiększa dynamikę kontrastu na ekranie.	
Cross Hair	Opcja celownika powoduje, że po środku ekranu pojawia się specjalne oznaczenie dla gier typu First Person Shooter (FPS). Użytkownicy mogą wybrać cross hairs , które pasuje do ich środowiska gry z czterech różnych cross hairs . <ul style="list-style-type: none"> • Gdy monitor jest wyłączony lub wchodzi w tryb oszczędzania energii, opcja Cross Hair jest automatycznie Wyl. 		

Regulacja Koloru	Gamma	Tryb 1, Tryb 2, Tryb 3	Im wyższa wartość parametru gamma, tym ciemniejszy jest obraz. Z kolei im niższa wartość parametru gamma, tym jaśniejszy jest obraz.
		Tryb 4	Jeżeli nie trzeba regulować ustawień gamma, wybrać tryb Tryb 4.
	Temp.kol.	Wybór domyślnego ustawienia fabrycznego koloru obrazu. Ust. Własne: Użytkownik może ustawić ją na kolor czerwony, zielony lub niebieski. Ciepła: ustawienie bardziej czerwonej tonacji kolorów ekranu. Średnia: ustawienie tonacji kolorów ekranu pomiędzy czerwoną a niebieską. Zimna: Ustawienie bardziej niebieskiej tonacji kolorów ekranu.	
	Czerwony/Zielony/ Niebieski	Umożliwia dostosowanie obrazu poprzez określenie poziomów kolorów: czerwonego, zielonego i niebieskiego.	
Resetuj obraz	Czy chcesz zresetować ustawienia?		
	Nie	Anuluj zaznaczenie.	
	Tak	Przywrócenie ustawień domyślnych.	

Dostosowywanie ustawień

Ustawienia > Ogólne	Opis	
Język	Wybór języka w którym wyświetlane będą nazwy.	
SMART ENERGY SAVING	Wysoki	Oszczędzanie energii za pomocą funkcji SMART ENERGY SAVING o wysokiej wydajności.
	Niski	Oszczędzanie energii za pomocą funkcji SMART ENERGY SAVING o niskiej wydajności.
	Wył.	Wyłączenie funkcji SMART ENERGY SAVING.
Automatyczne wył.	Po upływie określonego czasu, monitor automatycznie przejdzie do trybu czuwania.	
OSD Zablokuj	Funkcja zapobiega nieprawidłowym operacjom poprzez przypadkowe naciśnięcie przycisku.	
	Wł.	Obsługa poprzez naciskanie przycisków jest wyłączona.
	<p>! UWAGA</p> <ul style="list-style-type: none"> Wyłączone są wszystkie funkcje z wyjątkiem opcji: OSD Zablokuj Tryb, Jasność, Kontrast, Głośność, Źródło, Informacje, Głośność. 	
	Wył.	Obsługa poprzez naciskanie przycisków jest włączona.
Informacje	Zostanie pokazana następująca informacja o wyświetlaczu: Model, Całkowity czas pracy, Numer seryjny, Rozdzielczość.	
Ustaw. Fabry.	Czy chcesz zresetować ustawienia?	
	Nie	Anuluj zaznaczenie.
	Tak	Przywracanie ustawień domyślnych.

! UWAGA

- Poziom oszczędzania energii może różnić się zależnie od panelu i jego dostawcy.
- W przypadku wybrania dla opcji **SMART ENERGY SAVING** ustawienia **Wysoki** lub **Niski**, luminancja monitora jest niższa lub wyższa w zależności od źródła.

ROZWIĄZYWANIE PROBLEMÓW

Obraz nie jest wyświetlany na ekranie.	
Czy monitor jest podłączony do zasilania?	<ul style="list-style-type: none"> • Sprawdź, czy przewód zasilający jest prawidłowo podłączony do gniazda sieciowego.
Czy wyświetlany jest komunikat Brak Sygnału ?	<ul style="list-style-type: none"> • Ten komunikat jest wyświetlany na ekranie w przypadku braku przewodu sygnałowego łączącego komputer z monitorem lub w przypadku rozłączenia tego przewodu. Sprawdź przewód i podłącz go ponownie.
Czy wyświetlany jest komunikat Sygnal Nieprawidłowy ?	<ul style="list-style-type: none"> • Ten komunikat jest wyświetlany, gdy sygnały przesyłane z komputera (karty graficznej) znajdują się poza zakresem poziomej lub pionowej częstotliwości monitora. Aby ustawić prawidłową częstotliwość, zapoznaj się z sekcją Dane techniczne produktu tej instrukcji obsługi.
Obraz jest niestabilny i drga. Obrazy wyświetlane na monitorze pozostawiają po sobie ślady w tle.	
Czy została wybrana odpowiednia rozdzielczość?	<ul style="list-style-type: none"> • Jeśli wybrana rozdzielczość to HDMI 1080i 60/50 Hz (z przeplotem), obraz może drgać. Zmień rozdzielczość na 1080p lub zalecaną rozdzielczość. • Wybór rozdzielczości innej niż zalecana (optymalna) może sprawiać, że tekst będzie rozmazany, a ekran przyciemniony, obcięty lub przesunięty. • Sposoby wyboru ustawień mogą się różnić w zależności od komputera lub systemu operacyjnego, a niektóre rozdzielczości mogą nie być dostępne w zależności od wydajności karty graficznej. W takim przypadku należy skontaktować się z producentem komputera lub karty graficznej w celu uzyskania pomocy.
Czy obraz jest widoczny na monitorze nawet po jego wyłączeniu?	<ul style="list-style-type: none"> • Wyświetlanie na monitorze przez długi czas nieruchomego obrazu może spowodować uszkodzenie ekranu, czego wynikiem jest obraz pozostający na monitorze. • Aby wydłużyć okres eksploatacji monitora, należy korzystać z wygaszacza ekranu.
Czy na ekranie są widoczne kropki?	<ul style="list-style-type: none"> • Podczas korzystania z monitora na ekranie mogą być widoczne pojedyncze kolorowe piksele (czerwone, zielone, niebieskie, białe lub czarne). To normalne zjawisko w przypadku ekranów LCD. Nie jest to błąd ani problem z działaniem monitora.
Niektóre funkcje są wyłączone.	
Czy po naciśnięciu przycisku Menu niektóre funkcje nie są dostępne?	<ul style="list-style-type: none"> • Menu ekranowe jest zablokowane. Wyłącz funkcję OSD Zablokuj w menu Ogólne.

Czy na ekranie jest wyświetlany komunikat „Znaleziono nieznan monitor Plug and Play (VESA DDC)”?

Czy w komputerze zainstalowano sterowniki urządzenia?

- Upewnij się, że zainstalowałeś sterownik wyświetlacza z naszej strony internetowej: <http://www.lg.com>.
- Sprawdź, czy karta graficzna obsługuje funkcję Plug and Play.

Brak dźwięku z portu słuchawek.

Czy wyświetlany jest obraz, ale nie ma dźwięku?

- Sprawdź, czy przewody są prawidłowo podłączone do portu słuchawek.
- Spróbuj zwiększyć głośność za pomocą joysticka.
- Ustaw monitor, którego używasz, jako wyjście audio komputera. (Ustawienia mogą się różnić w zależności od systemu operacyjnego urządzenia).

DANE TECHNICZNE PRODUKTU

24MP500

Głębia kolorów	Obsługa koloru 8-bitowego.	
Rozdzielczość	Maks. obsługiwana rozdzielczość	1920 x 1080 / 75 Hz (HDMI)
	Zalecana rozdzielczość	1920 x 1080 / 60 Hz
Zasilanie	Moc znamionowa	19 V --- 1,3 A
	Zużycie energii	Urządzenie włączone: 17,5 W typ. (warunek ujawnienia problemu)* Tryb uśpienia (Tryb gotowości) ≤ 0,3 W *** Urządzenie wyłączone: ≤ 0,3 W
Zasilacz AC/DC	<p>Typ ADS-40SG-19-3 19025G firmy SHENZHEN HONOR ELECTRONIC, lub typ ADS-40FSG-19 19025GPG-1 firmy SHENZHEN HONOR ELECTRONIC, lub typ ADS-40FSG-19 19025GPBR-1 firmy SHENZHEN HONOR ELECTRONIC, lub typ ADS-40FSG-19 19025GPI-1 firmy SHENZHEN HONOR ELECTRONIC, lub typ ADS-40FSG-19 19025GPCU-1 firmy SHENZHEN HONOR ELECTRONIC, lub typ ADS-40FSG-19 19025GPB-2 firmy SHENZHEN HONOR ELECTRONIC, lub typ ADS-25SFA-19-3 19025E firmy SHENZHEN HONOR ELECTRONIC, lub typ ADS-25FSF-19 19025PCU-1 firmy SHENZHEN HONOR ELECTRONIC, lub typ ADS-25FSF-19 19025PBR-1 firmy SHENZHEN HONOR ELECTRONIC, lub typ ADS-25FSF-19 19025EPI-1 firmy SHENZHEN HONOR ELECTRONIC, lub typ ADS-25FSF-19 19025EPG-1 firmy SHENZHEN HONOR ELECTRONIC, lub typ ADS-25FSF-19 19025EPB-1 firmy SHENZHEN HONOR ELECTRONIC, lub typ LCAP21 firmy LIEN CHANG ELECTRONIC ENTERPRISE, lub typ LCAP26-A firmy LIEN CHANG ELECTRONIC ENTERPRISE, lub typ LCAP26-E firmy LIEN CHANG ELECTRONIC ENTERPRISE, lub typ LCAP26-I firmy LIEN CHANG ELECTRONIC ENTERPRISE, lub typ LCAP26-B firmy LIEN CHANG ELECTRONIC ENTERPRISE, lub typ WA-24C19FS firmy Asian Power Devices Inc., lub typ WA-24C19FN firmy Asian Power Devices Inc., lub typ DA-24B19 firmy Asian Power Devices Inc., lub typ AD10560LF firmy PI Electronics (H.K.) Ltd., lub typ AD2139S20 firmy PI Electronics (H.K.) Ltd., lub typ AD2139620 firmy PI Electronics (H.K.) Ltd., Moc wyjściowa: 19 V --- 1,3 A</p>	

Zalecane warunki	Warunki eksploatacji	Temperatura	Od 0 °C do 40 °C
		Wilgotność	Poniżej 80 %
	Warunki przechowywania	Temperatura	Od -20 °C do 60 °C
		Wilgotność	Poniżej 85 %
Wymiary	Rozmiar monitora (szerokość x wysokość x głębokość)		
	Z podstawą	539,1 x 414 x 214,9 (mm)	
	Bez podstawy	539,1 x 321,5 x 39,1 (mm)	
Masa (bez opakowania)	Z podstawą	3,3 kg	
	Bez podstawy	2,7 kg	

Dane techniczne mogą zostać zmienione bez wcześniejszego powiadomienia.

* Poziom zużycia energii elektrycznej zależy od warunków eksploatacji i ustawień monitora.

* Tryb włączania poboru mocy jest obliczany za pomocą standardu testowania LGE (W pełni biały wzór, maksymalna rozdzielczość).

*** Monitor przejdzie w Stan Uśpienia w ciągu kilku minut (maks. 5 minut).

DANE TECHNICZNE PRODUKTU

27MP500

Głębia kolorów	Obsługa koloru 8-bitowego.	
Rozdzielczość	Maks. obsługiwana rozdzielczość	1920 x 1080 / 75 Hz (HDMI)
	Zalecana rozdzielczość	1920 x 1080 / 60 Hz
Zasilanie	Moc znamionowa	19 V --- 1,3 A
	Zużycie energii	Urządzenie włączone: 25,5 W typ. (warunek ujawnienia problemu)* Tryb uśpienia (Tryb gotowości) ≤ 0,3 W *** Urządzenie wyłączone: ≤ 0,3 W
Zasilacz AC/DC	<p>Typ ADS-40SG-19-3 19025G firmy SHENZHEN HONOR ELECTRONIC, lub typ ADS-40FSG-19 19025GPG-1 firmy SHENZHEN HONOR ELECTRONIC, lub typ ADS-40FSG-19 19025GPBR-1 firmy SHENZHEN HONOR ELECTRONIC, lub typ ADS-40FSG-19 19025GPI-1 firmy SHENZHEN HONOR ELECTRONIC, lub typ ADS-40FSG-19 19025GPCU-1 firmy SHENZHEN HONOR ELECTRONIC, lub typ ADS-40FSG-19 19025GPB-2 firmy SHENZHEN HONOR ELECTRONIC, lub typ ADS-25SFA-19-3 19025E firmy SHENZHEN HONOR ELECTRONIC, lub typ ADS-25FSF-19 19025PCU-1 firmy SHENZHEN HONOR ELECTRONIC, lub typ ADS-25FSF-19 19025PBR-1 firmy SHENZHEN HONOR ELECTRONIC, lub typ ADS-25FSF-19 19025EPI-1 firmy SHENZHEN HONOR ELECTRONIC, lub typ ADS-25FSF-19 19025EPG-1 firmy SHENZHEN HONOR ELECTRONIC, lub typ ADS-25FSF-19 19025EPB-1 firmy SHENZHEN HONOR ELECTRONIC, lub typ LCAP21 firmy LIEN CHANG ELECTRONIC ENTERPRISE, lub typ LCAP26-A firmy LIEN CHANG ELECTRONIC ENTERPRISE, lub typ LCAP26-E firmy LIEN CHANG ELECTRONIC ENTERPRISE, lub typ LCAP26-I firmy LIEN CHANG ELECTRONIC ENTERPRISE, lub typ LCAP26-B firmy LIEN CHANG ELECTRONIC ENTERPRISE, lub typ WA-24C19FS firmy Asian Power Devices Inc., lub typ WA-24C19FN firmy Asian Power Devices Inc., lub typ DA-24B19 firmy Asian Power Devices Inc., lub typ AD10560LF firmy PI Electronics (H.K.) Ltd., lub typ AD2139S20 firmy PI Electronics (H.K.) Ltd., lub typ AD2139620 firmy PI Electronics (H.K.) Ltd., Moc wyjściowa: 19 V --- 1,3 A</p>	

Zalecane warunki	Warunki eksploatacji	Temperatura	Od 0 °C do 40 °C
		Wilgotność	Poniżej 80 %
	Warunki przechowywania	Temperatura	Od -20 °C do 60 °C
		Wilgotność	Poniżej 85 %
Wymiary	Rozmiar monitora (szerokość x wysokość x głębokość)		
	Z podstawą	611,1 x 455,1 x 214,9 (mm)	
	Bez podstawy	611,1 x 362,6 x 39,5 (mm)	
Masa (bez opakowania)	Z podstawą	4,4 kg	
	Bez podstawy	3,8 kg	

Dane techniczne mogą zostać zmienione bez wcześniejszego powiadomienia.

* Poziom zużycia energii elektrycznej zależy od warunków eksploatacji i ustawień monitora.

* Tryb włączania poboru mocy jest obliczany za pomocą standardu testowania LGE (W pełni biały wzór, maksymalna rozdzielczość).

*** Monitor przejdzie w Stan Uśpienia w ciągu kilku minut (maks. 5 minut).

Fabryczny tryb obsługi (Tryby ustawień wstępnych, PC)

HDMI

Tryby wyświetlania (rozdzielczość)	Częstotliwość pozioma (kHz)	Częstotliwość pionowa (Hz)	Polaryzacja (poz./pion.)	
720 x 400	31.468	70.08	-/+	
640 x 480	31.469	59.94	-/-	
640 x 480	37.5	75	-/-	
800 x 600	37.879	60.317	+/+	
800 x 600	46.875	75	+/+	
1024 x 768	48.363	60	-/-	
1024 x 768	60.023	75.029	+/+	
1152 x 864	67.500	75	+/+	
1280 x 1024	63.981	60.023	+/+	
1280 x 1024	79.976	75.035	+/+	
1680 x 1050	65.290	59.954	-/+	
1920 x 1080	67.500	60	+/+	Zalecany tryb
1920 x 1080	83.89	74.97	+/+	

Taktowanie HDMI (Wideo)

Fabryczny tryb obsługi (Tryby ustawień wstępnych)	Częstotliwość pozioma (kHz)	Częstotliwość pionowa (Hz)	Uwagi
480p	31,5	60	
576p	31,25	50	
720p	37,5	50	
720p	45	60	
1080p	56,25	50	
1080p	67,5	60	Zalecany tryb



Model i numer seryjny produktu są umieszczone na odwrocie i na jednej stronie produktu.

Zapisz je poniżej na wypadek gdybyś kiedykolwiek potrzebował serwisu.

Model _____

Numer seryjny _____